

Constructora Municipal

El **23 de enero de 2004**, el Honorable Concejo Deliberante de José C. Paz sancionó la Ordenanza N° 494/04, promulgada el 30 de enero de 2004 por el Ejecutivo Municipal por medio del Decreto 0032/04, creando la **Constructora Municipal**, organismo encargado de proyectar, ejecutar y realizar todo lo inherente a la construcción de Obras Municipales.

La Constructora Municipal, es un proyecto del Intendente Mario Alberto Ishii, que comenzó a gestarse en el año 2002, que surgió por la necesidad de generar puestos de trabajo debido a la gran desocupación y la falta de recursos que atravesaba el país; proyecto que, además, se encaró con fondos propios para realizar obras abaratando costos.

Su planta funcional está a cargo de un Director General, función asumida por el Maestro Mayor de Obras Iván Barbuio e integrada por personal técnico y empleados: arquitectos, maestros mayores de obra, personal administrativo, capataces y personal idóneo para las distintas tareas a realizar, que en el año 2009 sumaban 120 operarios,



Intendente Mario A. Ishii e Iván Barbuio

En la publicación de la Municipalidad en el 2009, bajo el título “Constructora Municipal”¹, se informa que *“Es un ente exclusivamente municipal que trabaja con una filosofía de empresa independiente, que depende de la Secretaría Privada del Intendente; los trabajadores perciben la remuneración por 44 horas semanales”*, e inmediatamente detalla *“La primera escuela construida fue el Centro Municipal de Estudios, el Jardín Centro, la*

¹ Municipalidad de José C. Paz, Publicación “1999 – 10 años de crecimiento – 2009”.

Escuela N° 33 de Sol y Verde, la N° 39 en Frino, el Jardín San Gabriel en B° Sarmiento, el Jardín Las Heras de 1.050 m², la Escuela N° 503 para disminuidos visuales, la N° 502 para hipoacúsicos y la N° 501 para disminuidos mentales. Y ahora todos los esfuerzos se dirigen a la finalización del proyecto más ambicioso en educación: la Universidad de José C. Paz.

El gobierno de la Provincia, una vez estudiada la tipología, calidad, comprobada la ejecutividad, analizando las diferencias de costos respecto a sus propias construcciones (nuestro costo es un 33% por debajo), como consecuencia de ello se cerró un contrato para la construcción de 15 escuelas pautadas por el Ministerio de Educación”.



Primera obra de la Constructora Municipal: el Centro Municipal de Estudios

A fines de 2011, la Constructora Municipal presentaba un relatorio donde enumeraba las obras ya finalizadas, algunas fueron construcciones nuevas, otras reparaciones, pasando a detallar el Centro Municipal de Estudios, 5.600 m²; la Universidad Nacional de José C. Paz, 5.500 m²; el Mercado Concentrador 42.568 m²; más la nave principal, 10.240 m²; las Escuelas de Educación Especial N° 501, 2.250 m²; N° 502, 2.040 m²; N° 503, 1.250 m²; la Alcaldía, 640 m²; la Comisaria 3°, 460 m²; el Jardín Centro, utilizado en la actualidad por el anexo E.E.S. N° 26 (ex E.S.B. N° 4) y UNPAZ, 1250 m²; el Jardín de Infantes N° 915 sobre la calle P. Ustarroz esquina Arias, 126 m²; los Jardines de Infantes N° 901, 240 m²; N° 918, 460 m²; N° 919, 460 m²; N° 920, 830 m²; y N° 921, 460 m²; la Escuela Primaria N° 1 y la Secundaria Básica N° 4, 462 m²; la Primaria N° 26 y Secundaria Básica N° 29 (actual E.E.S. N°6),

520 m²; las Escuelas Primarias N° 4, 285 m²; N° 9, 86 m²; N° 16, 190 m²; N° 19, 475 m²; N° 30, 265 m²; N° 33, 145 m²; N° 39, 132 m²; la Escuela de Educación Secundaria N° 8, 250 m²; la Escuela de Educación Secundaria Técnica N° 1, 350 m²; la pileta de natación en la Colonia Salvatori, 110 m²; el Centro de Integración Comunitaria B° Las Heras, 1.090 m²; la Biblioteca Municipal, 68 m²; el playón deportivo en la Plaza del Ferrocarril, 200m²; la plaza Dr. René Favaloro, 260 m³; las Comisarías 1°, 130 m²; y la 2°, 80m²; el cuartel de Bomberos Voluntarios, 300 m²; en el Barrio Guadalajara, 9.120 m²; en el Barrio Saavedra Lamas, 26.680 m²; en el Sindicato de Trabajadores del Vidrio, 480 m²; el paso a bajo nivel de la Ruta N° 197, 15.000 m²; además se ejecutó el Proyecto y Dirección de obras de pavimentos y saneamientos de canales a cielo abierto.



Escuela Primaria N° 39 y Cuartel Central de Bomberos

En el relatorio, en cuanto a los edificios municipales, detalla que en el Palacio Municipal se realizó la ampliación del despacho del intendente, 75 m²; de las oficinas de la Secretaría de Proyectos Especiales, 112 m²; de la Secretaría de Hacienda, 60 m²; de la Secretaría de Producción y Generación de Empleo, 146 m²; y de la de IOMA, 75 m²; En la sede de la Avenida Hipólito

Yrigoyen, se realizó mantenimiento edilicio, 480 m²; reformas en la Secretaría de Salud, 560 m²; y en la Secretaría de Acción Social, 470 m²; más distintos trabajos comunitarios, 360 m². Además se construyeron las oficinas y dependencia de la Secretaría de Acción Política y Recolección de Residuos (calle Juan B. Justo), 3.165 m²; en las Oficinas del Plan Red de Agua (Juan B. Justo), 530 m²; en la Secretaría de Medio Ambiente (calle Héctor Arregui), 53 m²; en la DINAF (calle Zuviría), 350 m²; en el Centro de Discapacidad (Av. Hipólito Yrigoyen), 310 m²; en el Centro del Diabético y Centro de Salud – Nivel Uno (calles Zuviría y Lavalle), 240 m²; en el Centro de Salud “Vucetich”, 90 m²; en el Cementerio de José C. Paz, 35 m²; las Oficinas de los Juzgados de Faltas (calle Melvin Jones), 240 m²; las Oficinas del COM, 112 m²; salón del Ex Cine-Paz, 560 m²; tareas de relevamiento del Polo Productivo, 680 m²; oficinas en el mismo predio, 560 m²; y en el predio de la Av. Potosí, 250 m².



Obras en el Palacio Municipal y Sede Av. Hipólito Yrigoyen

En el 2011, la Constructora Municipal, informaba que estaban en ejecución la ampliación del Jardín de Infantes N° 907 del barrio Pueyrredón, 620 m²; y del N° 919 en el Barrio Saavedra Lamas, 720 m²; la construcción de los Jardines de Infantes N° 922 en el Barrio Primavera; N° 923 en el Barrio San

Atilio, 240 m², N° 924 en el Barrio Infico- Suizo, 240 m²; N° 925 en el Barrio Parque Alvear III, y el N° 926 en el Barrio Concejal Alfonso, 1.250 m²; la Escuela Primaria N° 35 en el Barrio Argital, 920m²; N° 40 en el Barrio Saavedra Lamas, 1.250 m²; las Escuelas de Educación Secundaria N° 15 en el Barrio San Atilio y N° 28, en el Barrio Concejal Alfonso, 1.340 m²; obras en el Cementerio, 635 m²; en las oficinas del COM, 800 m²; en el Centro del Diagnóstico del Barrio Mirador de Altube, 1.080 m²; en el Honorable Concejo Deliberante, 45 m², el C.I.C. del Barrio Saavedra Lamas, 1.210 m²; la segunda etapa de la E.E.E. N° 502. 2.140 m²; el Auditorio y Biblioteca Digital sobre la calle Leandro N. Alem, 2.850 m²; ampliación de las instalaciones de Zoonosis, 160 m², y trabajos de mantenimiento en el Palacio Municipal y otras sedes municipales.



Construcción edificio del COM y del Jardín de Infantes N° 923



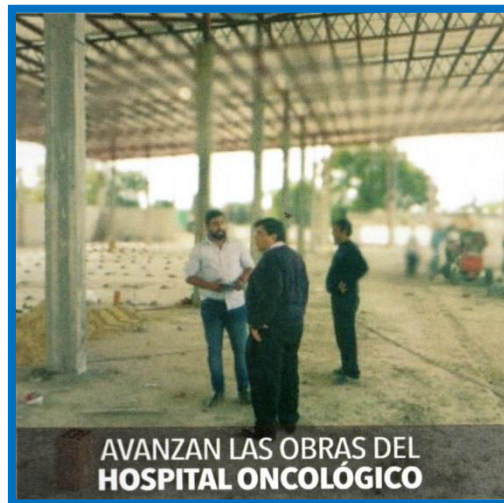
Operarios de la Constructora Municipal en el Mercado Concentrador

En el período 2011 – 2015, con la intendencia de Carlos Urquiaga decayó el ritmo de actividades de construcción y mantenimiento edilicio. Solo se inauguraron pocas obras llevadas a cabo por la Constructora Municipal como los Jardines de Infantes N° 921, 922, 923, 924 y 925.

Al presentarse el senador Mario A. Ishii como candidato a intendente para el período 2015 – 2019, utilizó como slogan “*¡Vuelven las obras!*”, anunciando entre otras, en el campo de la salud la construcción del Hospital de Niños de Alta Complejidad, del Diagnóstico y de Atención al Discapacitado; en el campo de la Educación anunciaba crear la Facultad de Medicina como así también “*más y nuevas escuelas*”.

En el campo de la salud, En mayo de 2017, el Intendente Ishii destacaba: “*Seguimos progresando en la construcción del (hospital) oncológico, vamos hacia adelante, sin pausa y con empeño para engrandecer al distrito con un Hospital que quedará plasmado en la historia... Seguimos con la construcción de 4 hospitales más para los paceños: Cardiovascular, de la Mujer y Niños, Mental/Terapéutico y Oftalmológico. Ya inauguramos dos nosocomios: Traumatológico y Alta Complejidad*”².

² Municipalidad de José C. Paz, Publicación “*Buenas Noticias!*”, edición 04, Julio 2017.

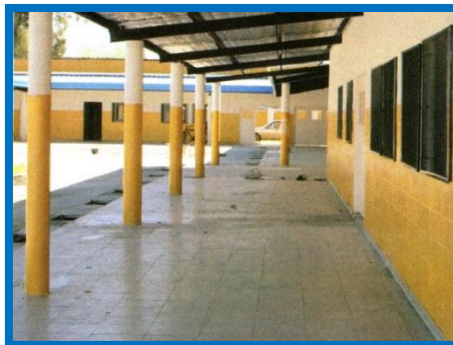


Intendente Mario Ishii y el nuevo Director General de a Constructora Municipal, Nicolás Moscarini

En octubre de 2017, el Intendente Mario Ishii anunciaba: *“En esta oportunidad vengo a comunicarles que con la ayuda de ustedes, hemos construido Seis Escuelas, prontamente realizaremos su inauguración. Tres de ellas se encuentran en el Barrio Alfonzo, una en el complejo habitacional Néstor Kirchner y las restantes en Saavedra lamas. En las anteriores gestiones nos propusimos hacer 58 escuelas, la escuela de oficios más grande de la provincia y la Universidad, todas ideadas para sacar a los chicos de la calle, hoy está todo realizado”*³. En la misma edición de la publicación se informaba a la población: *“Este año el intendente Ishii inaugurará dentro de poco tiempo 6 establecimientos educacionales, la Dirección de la Constructora Municipal, área encargada de realizar las principales obras del distrito, está ejecutando la construcción de los colegios ubicados en los Barrios Concejal Alfonzo, Saavedra Lamas, Favaloro y Néstor Kirchner”,* e inmediatamente detalla las características de cada establecimiento por nivel: *“Escuela de nivel primario: cada una de ellas, capaces de albergar 420 alumnos por turno, sumando un total de 840 alumnos por día. Esta prevista para una futura ampliación otras 12 aulas y el campo deportivo para actividades de aproximadamente 860m². Escuela Nivel Secundario: semi-cubierto que conecta con un gran hall de acceso de 350 m², en el cual se desarrollarán actividades recreativas y actos.; en relación directa a este se encuentra la dirección, administración, sala de máquinas, núcleo sanitario, atención al público y el pasillo principal que conecta con un conjunto de diez aulas de 49m² cada una, capaces de albergar 450 alumnos por turno, sumando un total de 900 alumnos por día; están previstas*

³ Municipalidad de José C. Paz, Publicación *“Buenas Noticias!”*, edición 07, Octubre 2017.

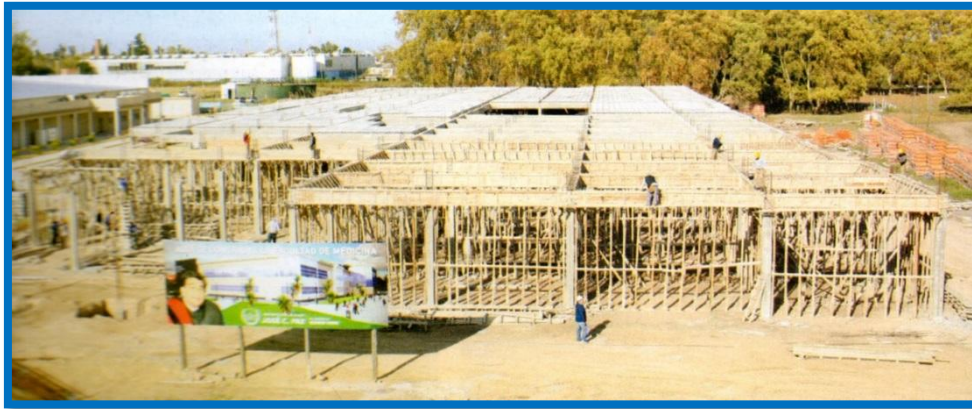
para una futura ampliación 10 aulas, S.U.M. o gimnasio cubierto de 310 m² y un campo deportivo para actividades al aire libre. Escuela Nivel Secundario Técnica: entrando a este establecimiento se encuentra la dirección, administración, sala de profesores, archivo, maestranza y gabinete; cuenta con 11 aulas / taller de aproximadamente 30 m² cada una capaces de albergar a 330 alumnos por turno, sumando un total de 660 alumnos por día; S.U.M. con más de 150 m², área de servicio de cocina; campo deportivo de 640 m², para actividades de gimnasia y recreación”.



2017: Nuevos edificios escolares

En el mes de junio de 2019, el Intendente Ishii expresaba *“Como ya lo he mencionado en muchas oportunidades, nosotros no podemos esperar que nos traigan las obras, en José C. Paz hacemos obras. Por ello este mes seguimos construyendo la Facultad de Medicina y Ciencias Médicas de la Universidad Nacional de José C. Paz para más de 40.000 alumnos, la mega obra va tomando forma en su estructura, mostramos imágenes reales para que se visualicen el seguimiento de su proceso, diariamente superviso su ejecución”*⁴.

⁴ Municipalidad de José C. Paz, Publicación *“Buenas Noticias!”*, edición 07, Octubre 2017.



Facultad de Medicina y Ciencias Médicas

En la publicación de la Municipalidad de José C. Paz de diciembre de 2019, se informa: *“La principal obra del año que llevará el progreso a los ciudadanos del distrito sigue creciendo, es prolongado el avance de la futura Facultad de Medicina y Ciencias Médicas de José C. Paz... Actualmente es destacable el trabajo en las estructuras metálicas del techo en planta alta, con 10.500m² cubiertos. Así mismo se están realizando las terminaciones en pintura, porcelanato de excelente calidad, iluminación de las primeras aulas y revoque en todas las paredes, donde estudiarán los futuros alumnos, el sesenta por ciento de la obra ya está ejecutada de las 100 aulas que se están edificando en planta baja, fruto de la enorme labor de los 160 empleados y obreros de nuestra Constructora Municipal, con sus profesionales, arquitectos, maestros de obra, compromiso encabezado por el Director del área Nicolás Moscarini. En el segundo piso se erigirán los 2 auditorios, 5 laboratorios de alta complejidad, sala de profesores, biblioteca...”*⁵.

⁵ Municipalidad de José C. Paz, Publicación *“Buenas Noticias!”*, edición 31, Diciembre 2019.