

## Escuelas Nº 7 y 6 de General Sarmiento

El 1º de marzo de 1900, abrieron sus puertas en el **Cuartel IV, en el campo de Diego Cruz, la Escuela Nº 7** trasladada del Cuartel I (San Miguel), y en el campo de Juan Agustín Díaz, la **Escuela Nº 6** trasladada del Cuartel VI (Bella Vista).

Para el ciclo escolar de 1900, **el Consejo Escolar decidió trasladar la Escuela Nº 7 desde el Cuartel I, a un edificio ubicado en un campo propiedad de Diego Cruz en el Cuartel III**, por el que se pagó un alquiler de \$ 35,00 (pesos treinta y cinco) por mes, designándose a Clementina Villamayor como directora y maestra el 17 de febrero de 1900

La Escuela Nº 7 de General Sarmiento había comenzado sus actividades educativas el 1 de junio de 1897, en una quinta alquilada a Francisco Almeida, en el Cuartel I (San Miguel). Fue la primera directora y maestra Justina M. Novillo, que comenzó con una población escolar de 19 alumnos en primer grado, 14 varones y 5 mujeres.

El 1º de enero de 1899 la escuela fue trasladada a una propiedad de Félix Maldonado, también en el Cuartel I, cercana a la anterior. Desde el 1º de junio de 1898 contaba con dos docentes: Justina M. Novillo, directora, y Clotilde Novillo, maestra de primer grado.

Un nuevo traslado, el 1º de marzo de 1900, la Escuela Nº 7 abrió sus puertas en el campo de Diego Cruz bajo la dirección de Clementina Villamayor, en reemplazo de Justina M. y Clotilde Novillo, que habían cesado el 28 de febrero de 1900. Como no se había terminado la puesta en condiciones del edificio, el dictado de clases se demoró hasta el 12 de marzo con una población de 15 alumnos en primer grado, 6 varones y 9 mujeres.

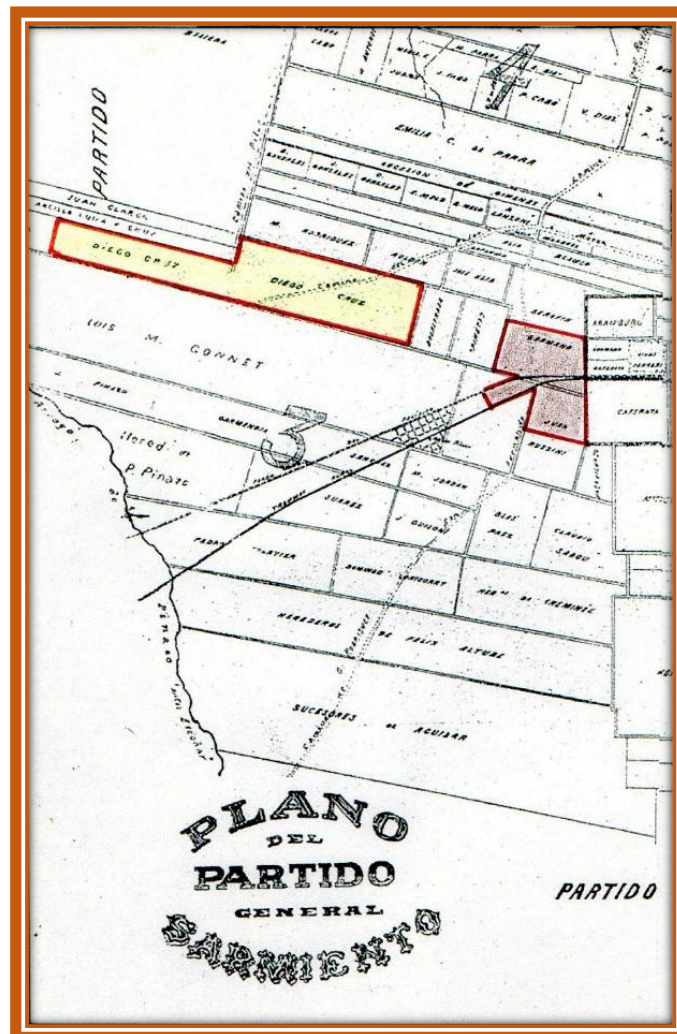
La matrícula escolar fue creciendo paulatinamente, al 30 de junio contaba con 30 alumnos, 13 varones y 17 mujeres. En los alrededores de la escuela vivían 17 alumnos no escolarizados. El 13 de julio se designó como maestro a Enrique Maqueda, en reemplazo de Clementina Villamayor, quien asumió al día siguiente, finalizando el año escolar de 1900 con 36 alumnos.

El 31 de marzo de 1901 renunció a su cargo Enrique Maqueda, designándose a Elisa Celina Pecoche el 27 de abril siguiente, quién reabrió las puertas del establecimiento el 14 de mayo de 1901, con 19 alumnos en primer grado; finalizando el año con 33 alumnos, 18 varones y 15 mujeres.

El ciclo escolar de 1902 comenzó con 16 alumnos, que en abril ascendían a 37, 21 varones y 16 mujeres, todos en primer grado,

La Escuela Nº 7 funcionó en el campo de Cruz hasta el 31 de julio de 1902, en que el Consejo Escolar decidió trasladarla al Campo Carabassa en San Miguel, Cuartel I, en una propiedad de Francisco Almeida.

Cabe aclarar que la Escuela N° 7 de General Sarmiento fue la segunda escuela en funcionar en el campo de Diego Cruz, ya que anteriormente, desde el 1° de junio de 1983 hasta el fin del ciclo escolar de 1891, lo hizo en el lugar la Escuela N° 4 del Partido del Pilar. Hasta que se creó el Partido de General Sarmiento, el 18 de octubre de 1889, el campo de Cruz pertenecía al Partido del Pilar.



**Mapa de 1889 de General Sarmiento donde se indica en amarillo el Campo de Diego Cruz y en marrón el casco urbano de Arroyo Pinazo en 1910, con sus cuatro barrios: Villa Altube (1906), Villa Germano (1908), Villa Iglesias (1910) y Barrio Centenario (1910)**

Para el ciclo escolar de 1900 el Consejo Escolar decidió trasladar la Escuela N° 6 desde el Cuartel VI, a un edificio ubicado en un campo propiedad de Juan Agustín Díaz, en el Cuartel IV, a nueve kilómetros de San Miguel, por el que se pagaba un alquiler mensual de \$ 35,00 (pesos treinta y

cinco), designándose el 17 de febrero a Cleofe C. de los Santos como directora y maestra.

La Escuela Nº 6 de General Sarmiento había abierto sus puertas el 1 de junio de 1897, en una quinta alquilada a Enrique Macket en la localidad de Bella Vista, Cuartel VI. La primera directora y maestra del único grado fue Jorgelina Rodríguez que comenzó con una población escolar de 27 alumnos, 17 en primer grado y 10 en segundo grado.

El 1º de marzo de 1900 inició sus actividades en el Campo de Díaz bajo la dirección de Cleofe C. de los Santos, que había reemplazado a Jorgelina Rodríguez, con 20 alumnos, 6 varones y 14 mujeres. En abril ascendía a 35 y para mayo concurrían 43 escolares. El 11 de septiembre Blanca Michal reemplaza a Cleofe C. de los Santos, finalizando el año escolar con 51 alumnos, 37 varones y 14 mujeres, todos en primer grado.

En marzo de 1901 comenzó el ciclo lectivo con 12 alumnos, 4 en primer grado y 8 en segundo grado. En los alrededores se encontraban 30 alumnos sin escolarizar. Finalizó el año escolar con 37 alumnos, 17 en primer grado y 20 en segundo grado.

El ciclo escolar de 1902 se inició con 32 alumnos, 23 en primer grado y 9 en segundo grado.

**El 31 de julio de 1902, el Consejo Escolar decidió trasladar a la Escuela Nº 7 al Cuartel I, y en su lugar a la Escuela Nº 6 desde la chacra de Juan Agustín Díaz en el Cuartel IV al campo de Diego Cruz en el Cuartel III.**

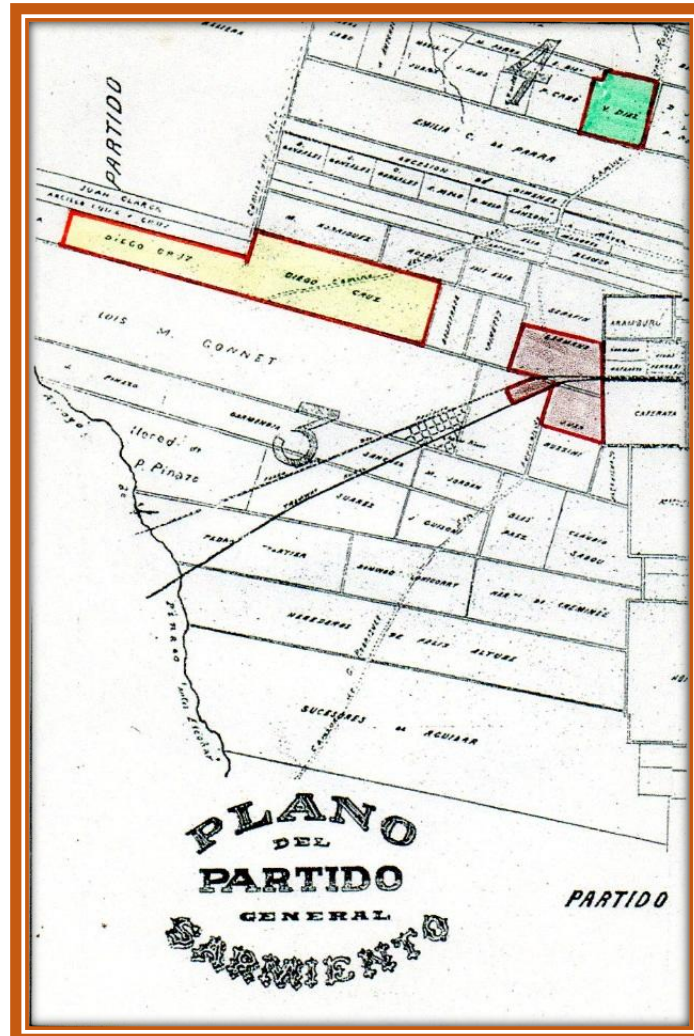
El 1º de agosto de 1902, la Escuela Nº 6 bajo la dirección de Blanca Michal, abrió sus puertas en el campo de Diego Cruz, con una población escolar de 33 alumnos, 22 varones y 11 mujeres, todos en primer grado, en el horario de 11,45 a.m. a 3 p.m. El alumnado se mantuvo el resto del año finalizando el ciclo lectivo con la misma cantidad de estudiantes.

El ciclo lectivo de 1903 comenzó con una población escolar de 8 alumnos, 7 en primer grado y 1 sola alumna en segundo grado. En abril ingresaron 9 alumnos en primer grado y 3 en segundo grado, ascendiendo a 20 alumnos en total.

Dada la baja matrícula, al finalizar el mes de abril, el Consejo Escolar trasladó a la Escuela Nº 6 a una propiedad alquilada a Gaudencio Radaelli, ubicada sobre la Avenida León Gallardo, actual Presidente Perón, en Muñiz, Cuartel I.

La Escuela Nº 6 no será el último establecimiento escolar en funcionar en el campo de Diego Cruz, ya que el 18 de mayo de 1906 fue creada la Escuela Nº 9 de General Sarmiento para dictar sus clases en el lugar, que

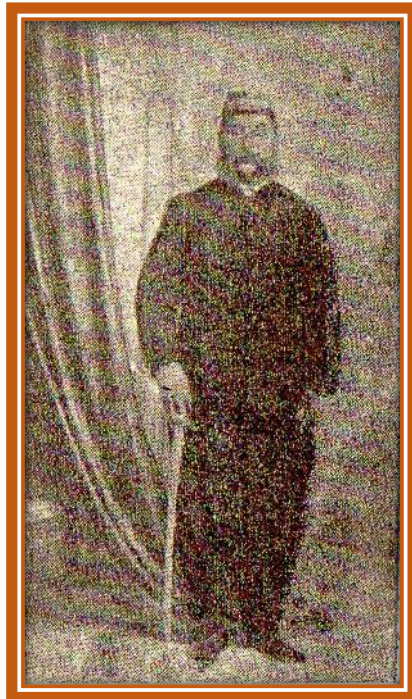
funcionó por casi cuatro años, hasta el 12 de abril de 1910 en que se fue trasladada a la localidad de Bella Vista, en el Cuartel VI.



**Mapa de 1889 de General Sarmiento donde se indica en verde el campo de Juan A. Díaz y en amarillo el Campo de Diego Cruz y en marrón el casco urbano de Arroyo Pinazo en 1910, con sus cuatro barrios**

Al rescatar la historia las escuelas de General Sarmiento encontramos casi permanentemente el cambio de propiedad para el funcionamiento de las mismas, esto se debía en primer lugar a la población compuesta por propietarios y arrendatarios, cuyos hijos desde temprana edad colaboraban en las tareas de campo lo que impedía la concurrencia a la escuela, por otro lado muchos chicos eran contratados como peones tipo “golondrina” con trabajos temporales, especialmente en la época de cosecha, impidiendo la regularidad escolar. Por otro lado, al no contar con edificios propios influenciaban también

los alquileres, que resultaban onerosos en muchas oportunidades, obligando a cambiar a edificios con alquiler más económico, como así también los edificios no estaban adecuados totalmente para el uso escolar.



**Diego Cruz, propietario del edificio escolar donde funcionó la Escuela N° 7 desde el 1º de marzo de 1900 hasta el 31 de julio de 1902 y la Escuela N° 6 desde el 1º de agosto de 1902 hasta el 30 de abril de 1903**

**Bibliografía:**

- Planillas de Estadísticas Escolar de la Provincia de Buenos Aires: Escuela N° 4 del Partido del Pilar; y Escuelas N° 6, 7 y 9 del partido de General Sarmiento, 1883-1910
- Alberto J. Fernández *“Maestros rurales y escuelas en el campo de Cruz”*, IX Jornada de Historia del Partido del Pilar, 1998